

令和7年度

大商学園高等学校 入学検査問題

社会

(50分)

注意

- * 「開始」の合図があるまでは開いてはいけません。
- * 「開始」の合図のあと、解答用紙に受験番号と氏名を書きなさい。
- * 答えはすべて解答用紙の指定された解答欄に書きなさい。
- * 「終了」の合図ですぐ筆記用具を置きなさい。

1 次の文章を読み、あとの問いに答えなさい。

①市場での売買は、紙幣や硬貨といったお金を使って行われます。貨幣が存在しなければ、私たちは生活に必要な財やサービスを受けられません。

2024年、実に20年ぶりに②新紙幣が発行されたことは、記憶に新しい出来事かと思います。(1)は日本の中央銀行として、紙幣を発行する(2)の役割を果たしています。その他にも、政府が管理するお金が預金され、その出し入れを行う(3)としての役割や、金融機関に対するお金の貸し出し、預金の受け入れ、あるいは国債の売買などを行うための(4)という役割を担っています。

この20年の間で大きく変化しているのは、決済方法です。2023年では、約40%を占めるまでになった(5)は、この20年でその使用率は約3倍も増加しています。この決済方法は、銀行にある預金を使って行われています。現代の社会では預金そのものも通貨の一つであり、日本に流通している貨幣全体の約90%がこの(6)なのです。

経済は国内だけではなく、諸外国との関係性も重要な要素です。経済の(7)化が進んだ昨今では、日本企業も積極的に工場を海外に移し、部品なども外国企業から得られるようになると産業の(8)化が進みました。

③外国との貿易では、日本の通貨である円を外国の通貨と交換する必要があります。通貨と通貨を交換する比率を(9)と言います。(9)は各国の経済状況によって変動します。例えば、1ドル=120円が1ドル=100円になるように、外国通貨に対する円の価値が高まることを(10)と言い、逆に1ドル=120円が1ドル=140円になるように、外国通貨に対する円の価値が低くなることを(11)と言います。

多くの国に進出する(12)の成長により、国境を超えた投資が活発になりました。1980年代以降は、④情報通信技術の発展もあり、国際的な金融が活発化し、大規模な金額のやり取りが国境を越えて行われてきました。こうした動きは世界の経済が大きく混乱する事態を招くこともあり、各国では金融に対する規制を強化する動きも見られます。

問1 文中の空欄(1)～(12)に適切な語句を選び、その記号を答えなさい。

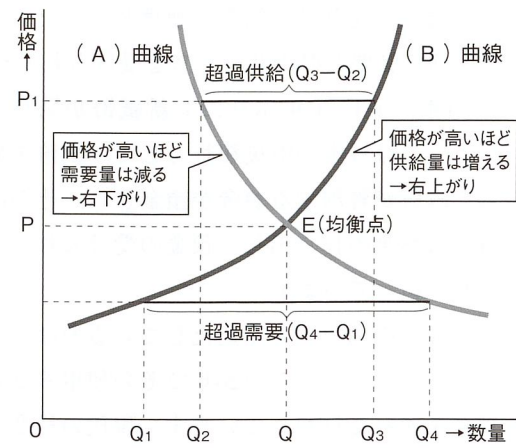
ア. ドーナツ	イ. グローバル	ウ. 空洞	エ. 円安
オ. 円高	カ. 多国籍企業	キ. 日本銀行	ク. 現金決済
ケ. 銀行の銀行	コ. 三井住友銀行	サ. 預金通貨	シ. 発券銀行
ス. 為替相場	セ. 政府の銀行	ソ. 財務省	タ. ベンチャー企業
チ. キャッシュレス決済		ツ. ゆうちょ銀行	

問2 下線部①について、下の図を参考に、以下の問いに答えなさい。

i) 図中のA・Bに適切な語句をそれぞれ答えなさい。

ii) 市場での消費者と生産者による需給関係によって決まる価格を(あ)と言い、図中のPの時の価格を(い)と言う。(あ)(い)に適切な語句を以下の語群より選び、答えなさい。

小売価格 独占価格 市場価格
均衡価格 オープン価格



出典：東京書籍『公共』

問3 下線部②について、新紙幣への変更は偽造防止対策の強化や、触って確認できる識別マークの位置を券種ごとに変更するなど、多くの人が紙幣を使いやすいデザインが採用されています。この、デザイン法を何と言うか。解答欄に合うようにカタカナ6字で答えなさい。

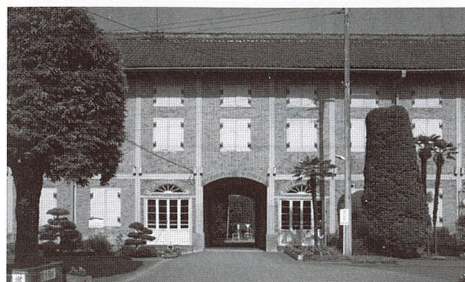
問4 下線部②について、新紙幣への切り替えによって、新一万円札の表面には、実業界で活躍した渋沢栄一氏が採用されています。裏面に描かれている歴史的建造物として、適切なものを選び、その記号を答えなさい。



ア. 赤坂迎賓館



イ. 東京駅



ウ. 富岡製糸場



ク. 大阪市中央公会堂

問5 下線部③について、下の日本の輸出品に関する表を参考に、誤っている文章を選び、その記号を答えなさい。

【輸出上位10品目の移り変わり】

順位	2000年 輸出総額 51兆6,542億円		2010年 輸出総額 67兆3,996億円		2020年 輸出総額 68兆4,005億円		2021年 輸出総額 83兆914億円	
	品目	割合	品目	割合	品目	割合	品目	割合
1	自動車	13.4%	自動車	13.6%	自動車	14.0%	自動車	12.9%
2	半導体等電子部品	8.9%	半導体等電子部品	6.2%	半導体等電子部品	6.0%	半導体等電子部品	5.9%
3	事務用機器	6.0%	鉄鋼	5.5%	自動車の部分品	4.3%	鉄鋼	4.6%
4	科学光学機器	5.1%	自動車の部分品	4.6%	鉄鋼	3.8%	自動車の部分品	4.3%
5	自動車の部分品	3.6%	プラスチック	3.5%	半導体等製造装置	3.7%	半導体等製造装置	4.0%
6	原動機	3.2%	原動機	3.5%	プラスチック	3.5%	プラスチック	3.6%
7	鉄鋼	3.1%	船舶	3.3%	原動機	3.2%	原動機	3.0%
8	映像機器	2.7%	科学光学機器	3.0%	科学光学機器	2.9%	科学光学機器	2.8%
9	有機化合物	2.3%	有機化合物	2.8%	電気回路等の機器	2.5%	電気回路等の機器	2.5%
10	プラスチック	2.0%	電気回路等の機器	2.6%	非鉄金属	2.3%	非鉄金属	2.5%

出典：財務省

ア. 2000年から2021年の輸出総額は約1.6倍に増加している。
イ. 半導体等電子部品の輸出額は、2000年の方が、2020年よりも大きい。
ウ. プラスチックの輸出額は上がり続けている。
エ. 科学光学機器の輸出額は下がり続けている。

問6 下線部④について、これを何と言うか、アルファベット3字で答えなさい。

2 下の文章を読み、あとの問いに答えなさい。

奥野君：「JOAK…JOAK…、こちらは東京放送局であります…」

先生：奥野君の今のセリフは、①1925年にはじまった、日本のラジオ放送の第一声だね。

奥野君：はい。今年、2025年は日本のラジオ放送の放送開始②100年にあたるので、文化祭のクラスの出し物でマス・メディアに関する舞台発表をします。僕はラジオのパートを担当するので、そのセリフの練習をしていました。

先生：なるほど。授業で紹介した、③ラジオの普及率や契約者数のグラフを思い出しても、テレビ、インターネットやSNSの普及以前、ラジオのある生活が日常に取り入れられ、情報伝達に与えた影響は大きかったと考えられるね。また、ラジオ放送では、ニュースに加え、野球中継やラジオドラマが放送され、人々の娯楽面にも影響を与えただろうね。

奥野君：その時代には、ラジオだけでなく、新聞や雑誌も情報源でしたよね。

先生：そうだね。④1920年代の日本には、発行部数が100万部を超える新聞や⑤雑誌があったね。

奥野君：現代では、マス・メディアの多様化やタブレット端末の普及により、新聞や雑誌の中には、廃刊や電子化されるものもありますが、100年前の人たちからすると考えられないですよ。

先生：私も通勤途中には、iPadで電子書籍を読むことがあるよ。そういえば、最近、CDの売り上げも低迷しているけど、レコードも情報源を担っていたと考えられるよ。例えば、⑥大隈重信は自身の演説を録音して配る選挙運動を展開したんだ。しかし、情報源が増え、情報そのものも膨大化している現代だからこそ、メディア・リテラシーを持つことが求められているね。

奥野君：はい。授業ではタブレットを使うことも多いです、情報機器の使い方には注意していきたいです。

問1 下線部①について、1925年には日本で普通選挙法が成立しました。それにより、歳以上のすべての男性に衆議院議員の選挙権が与えられました。

i) に適切な数字を答えなさい。

ii) また、普通選挙法が成立した一方で、1925年には社会主義の動きに対して、重い刑罰を科する法令も定められました。この法令を答えなさい。

問2 下線部②について、日本でラジオ放送が始まった1925年の100年前、1825年に定められた法令を、以下の現代語訳された文章を参考に答えなさい。

どこの港でも、外国船が入港するのを見たのなら、有無を言わず、いちずに打ち払え。逃亡したら追う必要はない。もし強引に上陸したら、捕まえるか、または打ち殺しても構わない。

問3 下線部③について、日本でもラジオのような放送事業の必要性を人々に感じさせた例として挙げられる、1923年の出来事として適切な語句を選び、答えなさい。

関東大震災 日露戦争 世界恐慌 満州事変

問4 下線部④について、1920年代の大阪府での出来事として適切なものを選び、その記号を答えなさい。

ア.梅田駅に日本初のターミナルデパートが開業した
イ.大塩平八郎が乱を起こした
ウ.国会期成同盟が結成された
エ.万国博覧会が開催された

問5 下線部⑤について、日本初の雑誌は1867年に創刊された『西洋雑誌』だと言われています。1860年代の世界での出来事として適切なものを選び、その記号を答えなさい。

ア.アメリカで南北戦争が起こった
イ.イギリスで産業革命が始まった
ウ.フランス革命が起こった
エ.清でアヘン戦争が起こった

問6 下線部⑥について、以下の問いに答えなさい。

i) 彼が1882年に、イギリスのような議会政治の実現を目指して結成した、政党を答えなさい。

ii) また、彼が首相時に第一次世界大戦が起こりました。その原因地となったバルカン半島は、「ヨーロッパの」と呼ばれました。に適切な語句を漢字3字で答えなさい。

3 次の文章を読み、あとの問いに答えなさい。

710年、都が平城京に移されました。①この都は、当時の中国の都である長安を手本に造られました。奈良時代の天皇で最も長く在位した聖武天皇は、8世紀の中ごろ、政治の混乱や社会の不安を取り除くため、②仏教の力を借りて国を守ろうとしました。そのため、都には（ 1 ）、地方には、国ごとに国分寺や国分尼寺を建てました。この（ 1 ）には、大仏が造られていますが、これには当時、民衆からの信頼を得ていた僧の（ 2 ）が協力しました。さらに、仏教を発展させるため、中国から（ 3 ）を招き、日本に正式な戒律（修行の決まりごと）を授けてもらいました。

奈良時代の文化は、中国からもたらされた国際的な文化の影響が強く、聖武天皇の時代に最も栄えたため、当時の元号から（ 4 ）文化と呼ばれます。この文化では、日本のおこりや日本の様子を確かめるべく、神話や伝承などを編纂した『（ 5 ）』や『日本書紀』がつくられ、③日本最古の和歌集もまとめられています。

天皇や貴族の華やかな生活の一方で、当時の農民は、（ 6 ）により、戸籍に基づいて、6歳以上の男女に農地が与えられ、死後は国に農地を返還しました。律令制のもと、税の負担に苦しんだ農民は、逃亡や戸籍をごまかすことを行いました。この状況を打開するため、743年に（ 7 ）を出して、④新しく開墾した農地の所有を認めました。

問1 （ 1 ）～（ 7 ）に適切な語句を選び、その記号を答えなさい。

- | | | | |
|--------|--------|------------|----------|
| ア. 東大寺 | イ. 風土記 | ウ. 墾田永年私財法 | エ. 古事記 |
| オ. 鑑真 | カ. 元禄 | キ. 天平 | ク. 班田収授法 |
| ケ. 法隆寺 | コ. 行基 | | |

問2 平城京の手本となった、下線部①の中国の王朝を答えなさい。

問3 下線部②について、鎌倉仏教の説明として、適切なものを選び、その記号を答えなさい。

- | |
|---------------------------------------|
| ア. 栄西は、臨済宗を開き、座禅によって自分の力で悟りを開くことを説いた |
| イ. 親鸞は、浄土真宗を開き、踊念仏や札を配って、念仏を広めた |
| ウ. 一遍は、時宗を開き、法華経の題目を唱えれば、人や国も救われると説いた |
| エ. 日蓮は、日蓮宗を開き、阿弥陀如来の救いを信じる心を強調した |

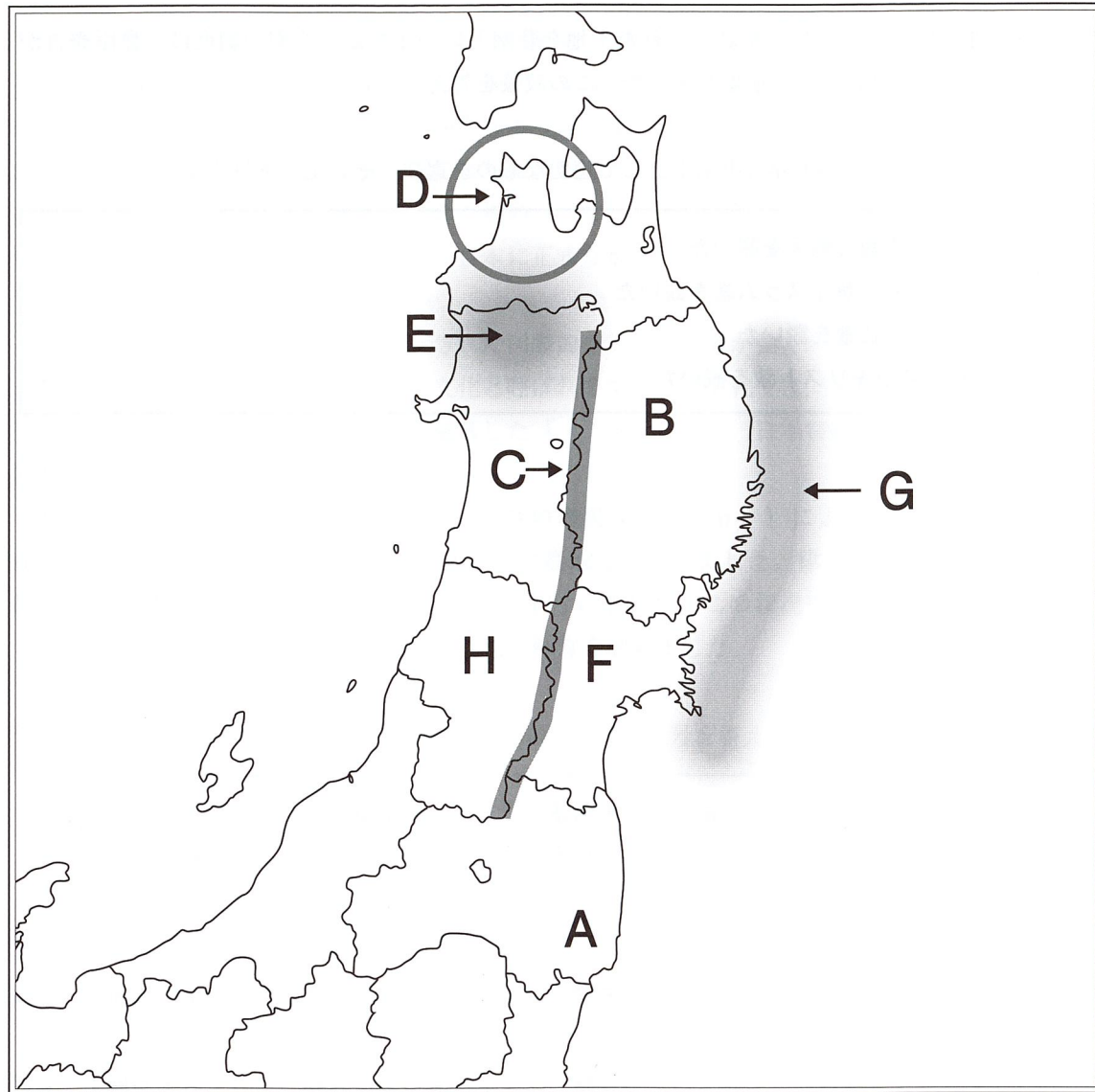
問4 下線部③について、この和歌集の名称を答えなさい。

問5 下線部④について、私有を認められた土地を荘園といいます。荘園の制度は、豊臣秀吉が行った土地政策によって崩壊しました。この政策を答えなさい。

問6 奈良時代に最も近い世界の出来事として適切なものを選び、その記号を答えなさい。

- | |
|--------------------|
| ア. 孔子が儒教の教えを説いた |
| イ. ムハンマドがイスラム教を説いた |
| ウ. シャカが仏教を説いた |
| エ. イエスがキリスト教を説いた |

4 下の図を参照して、あとの問いに答えなさい。



問1 Aの県名を答えなさい。

問2 Bの県の県庁所在地を答えなさい。

問3 下の図はBの県で生産されている伝統工芸品です。この伝統工芸品の名称を下から選び、答えなさい。



- 津軽塗 大館曲げわっぱ 南部鉄器 天童将棋駒 宮城こけし 会津塗

問4 Cの山脈の名称を答えなさい。

問5 Dの半島の名称を答えなさい。

問6 Eは1993年にUNESCOによって世界自然遺産に登録された山地です。この山地の特徴として適切なものを選び、その記号を答えなさい。

- ア. 亜熱帯から温帯や亜寒帯にかけての、多様な自然植生がみられる
 イ. 酸性雨の影響により、広大な森林地帯ながら、樹木の立ち枯れが目立つ
 ウ. 農場への転用などにより、豊かな熱帯雨林の面積が年々減少している
 エ. 東アジア最大の、原生的なブナ林が広がっている

問7 東北地方では高速道路や鉄道網は、主にどこを縦断していますか。【太平洋側】・【日本海側】のどちらかを選び、答えなさい。

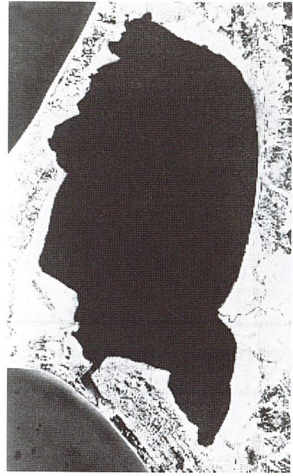
問8 Fの県の県庁所在地にみられる特徴を選び、その記号を答えなさい。

- ア. 古くから石炭の採掘が盛んに行われており、鉱業が有名な都市である
 イ. 昭和の半ばに発見された温泉を中心とした観光が盛んな都市である
 ウ. 日本三景のひとつがあり、多くの歌人に愛されている都市である
 エ. 江戸時代から緑豊かな街並みで、「杜の都」とも呼ばれている都市である

問9 Gの海域の沿岸部で多く養殖されているものとして適切な語句を選び、答えなさい。

- さけ いか わかめ かに さめ

問10 下の図は、秋田県にあり昭和30年代から50年代にかけて大規模な干拓がおこなわれた湖を示しています。この湖の名称を答えなさい。



昭和30年代の様子



昭和50年代の様子

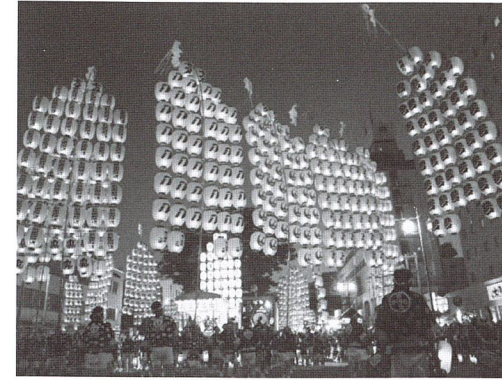
問11 例年6月から8月にかけて、北海道や東北地方の太平洋側に、この地域特有の風が吹きます。この風が原因で起こる、農業被害の名称を答えなさい。

問12 下の文章は問11の風に関する説明です。文中の i ~ iv に適切な語句を【 】内から選び、答えなさい。

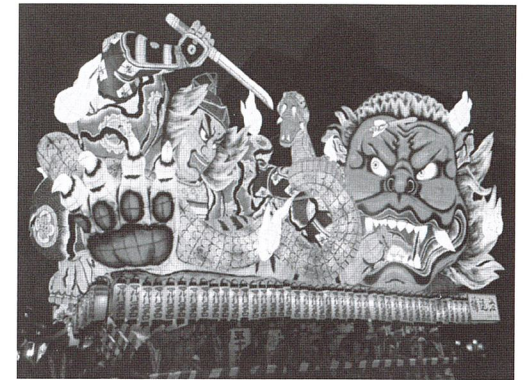
この風は、オホーツク海気団が主な発生源であり、日本の i 【 南西 ・ 南東 ・ 北西 ・ 北東 】 の方角から吹く。寒流である ii 【 黒潮 ・ 親潮 ・ 対馬海流 ・ リマン海流 】 の影響をうけているため、 iii 【 暖かく ・ 冷たく 】 て、 iv 【 乾燥した ・ 湿った 】 風である。

問13 下の図あ・図いは東北地方で見られる、祭りの様子を示したものです。これらの祭りは例年8月上旬におこなわれ、稲の豊作や農作業での安全を願うものです。図あ・図いが示している祭りの名称を下から選び、その祭りが行われる県を答えなさい。

図あ



図い



ねぶた祭 ざんご踊り 竿灯まつり 花笠まつり 七夕まつり わらじ祭り

問14 Hの県では、果樹栽培が盛んです。この県で栽培されており、2022年の生産量が日本全体の77%ほどを占めている。果樹を下から選び、答えなさい。

みかん もも りんご ぶどう さくらんぼ

1

問 1				
1	2	3	4	5
問 1				
6	7	8	9	10
問 1		問 2 (i)		
11	12	A	B	
問 2 (ii)			問 3	問 4
あ	い		デザイン	
問 5		問 6		

2

問 1 (i)	問 1 (ii)	問 2		
歳				
問 3	問 4	問 5	問 6 (i)	問 6 (ii)

3

問 1				
1	2	3	4	5
問 1				
6	7			
問 2	問 3	問 4	問 5	問 6

4

問 1	問 2	問 3	問 4	問 5
県	市		山脈	半島
問 6	問 7	問 8	問 9	問 10
問 11	問 12 (i)	問 12 (ii)	問 12 (iii)	問 12 (iv)
問 13 (あ)	問 13 (あ)	問 13 (い)	問 13 (い)	問 14
	県		県	

受験番号	氏名	得点
------	----	----